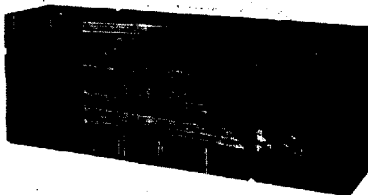
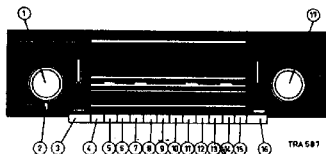


PHILIPS Service

RADIO

F8X31A/00/05/76



CONTROLS

Volume control
Balance control
Bass control
On/off switch
Speech switch
Concert switch
Jazz switch
Mono/stereo switch
FU switch
Taperecorder switch
AFC switch
LW switch
SW switch
MW switch
FM switch
Treble control
Tuning

BEDIENING

1
2
3
4
5
6
7
8
9
10
11
12
13
14
15
16
17

Volumeregelaar
Balansregelaar
Lage-toneregelaar
Aan/uit-schakelaar
Sprakekschakelaar
Concertschakelaar
Jazzschakelaar
Mono/stereo-schakelaar
FU-schakelaar
Bandopnemer-schakelaar
AFR-schakelaar
LG-schakelaar
KC-schakelaar
MG-schakelaar
FM-schakelaar
Hoge-toneregelaar
Afsteming

BEDIENUNG

Lautstärkeregler
Balanceregler
Tiefenregler
Ein/Ausschalter
Sprachenschalter
Konzertschalter
Jazzschalter
Mono/Stereo-schalter
TA-Schalter
Tonbanderät-schalter
AFC-Schalter
LW-Schalter
KW-Schalter
MW-Schalter
UKW-Schalter
Höhenregler
Abstimmung

COMMANDE

Contrôle de volume
Contrôle de balance
Contrôle des graves
Interrupteur
Commutateur de barolo
Commutateur de concert
Commutateur de jazz
Commutateur mono-stéréo
Commutateur de FU
Commutateur de enregistrement
Commutateur de AFC
Commutateur de GO
Commutateur de OC
Commutateur de FM
Commutateur de FM
Syntonisation

MANDOS

1 Control de volumen
2 Control de balance
3 Control de bajas
4 Interruptor
5 Comutador de perola
6 Comutador de concerto
7 Comutador de jazz
8 Comutador mono-estéreo
9 Comutador de FU
10 Comutador de magnetofono
11 Comutador de AFC
12 Comutador de OL
13 Comutador de OC
14 Comutador de OM
15 Comutador de FM
16 Control de altas
17 Sintonía

Specification

Loudspeakers 2x AD 2850MD/01 (5 Ω)
452 kc/s (00-05)
460 kc/s (/76)
IF (FM) 10,7 Mc/s
Tensions 110/127 V-220 V
Consumption 80 W
Output 2 x 7 W
Dimensions 830x670x395 mm
415x670x395 mm
Fuse 0,4 A (220 V)
0,8 A (110/127 V)
Record changer AG 1025W-22

Specificatie

Luidsprekers 2F (AM)
MF (FM)
Spanningen
Verbruik
Uitgangsvermogen
Afmetingen
Zekering
Platenwisselaar

Spezifikation

Lautsprecher 2F (AM)
ZF (UKW)
Spannungen
Verbrauch
Ausgangsleistung
Abmessungen
Sicherung
Plattenwechsler

Specification

Haut-parleurs MF (AM)
MF (FM)
Tensions
Consommation
Puissance de sortie
Dimensions
Fusible
Changeur des disques

Especificación

Altavoces FI (AM)
FI (FM)
Tensiones
Consumo
Potencia de salida
Dimensiones
Fusible
Cambia-discos

Wave ranges - Golfgebieden - Wellenbereiche - Gamme d'ondes - Márgenes de ondas

LW - LG - LW	GO - OL	2000 - 750 m	{ 150 - 400 kc/s	-/76
LW - LG - LW	GO - OL	2000 - 1150 m	{ 150 - 260 kc/s	-/00-/05
SW - KC - KW	OC - OC	50,5 - 24,6 m	{ 5,95 - 12,2 Mc/s	
MW - MG - MW	PO - OM	580 - 186 m	{ 517 - 1612 kc/s	
FM - FM - UKW - FM - FM		3,43 - 2,88 m	{ 87,5 - 104 Mc/s	

Valves - Buizen - Röhren - Tubes - Válvulas

B1 - ECC85
B2 - ECC81
B3 - EAP801
B4 - EF184
B5 - EM87
B6 - EM87
B7 - ECC808
B8 - RC808
B9 - ECC83
B10 - ELL80
B11 - ELL80

Transistors

TS1 - AF126
TS2 - AF126
TS3 - AF126

Diodes

GR1 - BA102
GR2 - OA79
GR3 - OA79
GR10 - AA119
GR11 - 2110099
GR4 - AA119
GR5 - AA119
GR6 - AA119

GR7 - AA119
GR8 - AA119
GR9 - AA119

SERVICE INFORMATION									
---------------------	--	--	--	--	--	--	--	--	--

PVB/CB

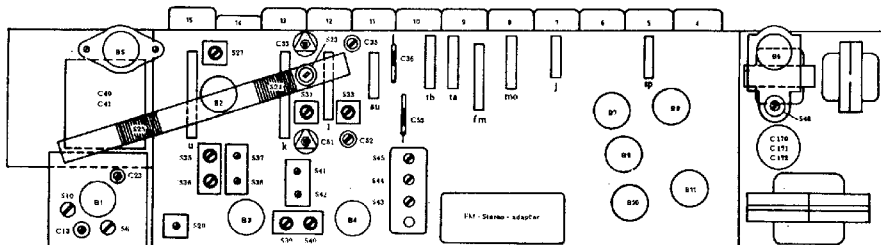
Copyright Central Service N.V. PHILIPS' GLOEIAMPENFABRIEKEN, Eindhoven

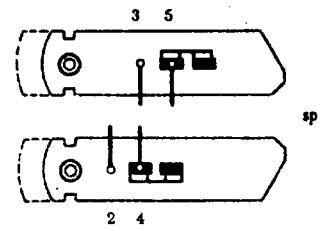
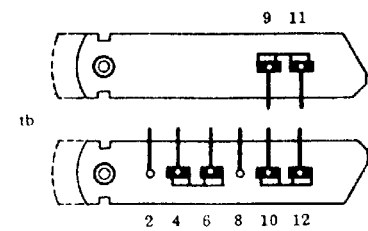
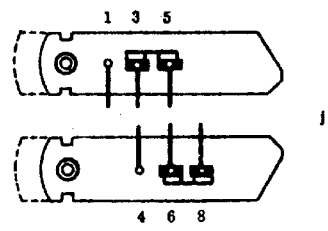
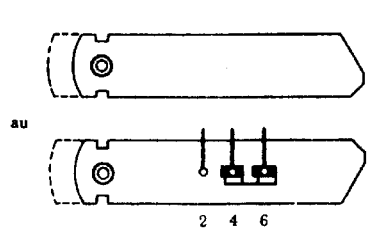
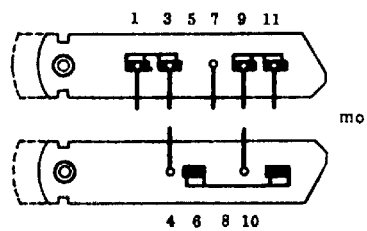
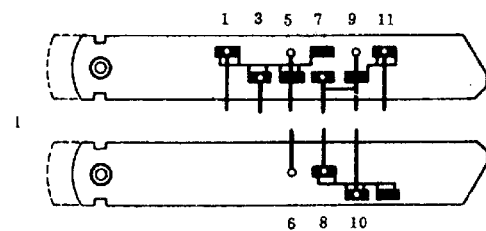
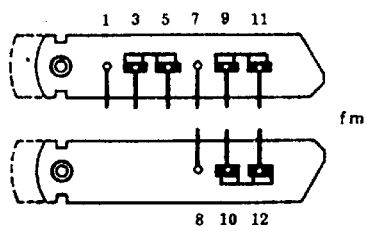
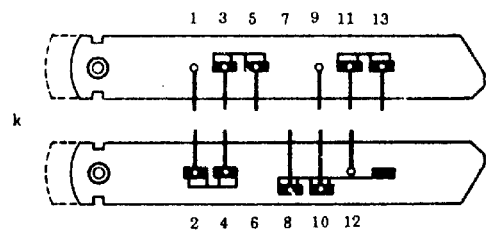
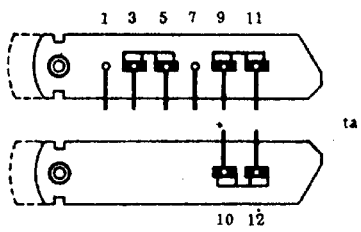
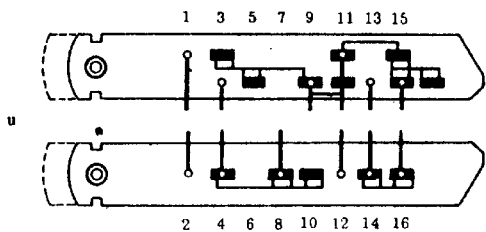
Confidential information for Philips Service Dealers

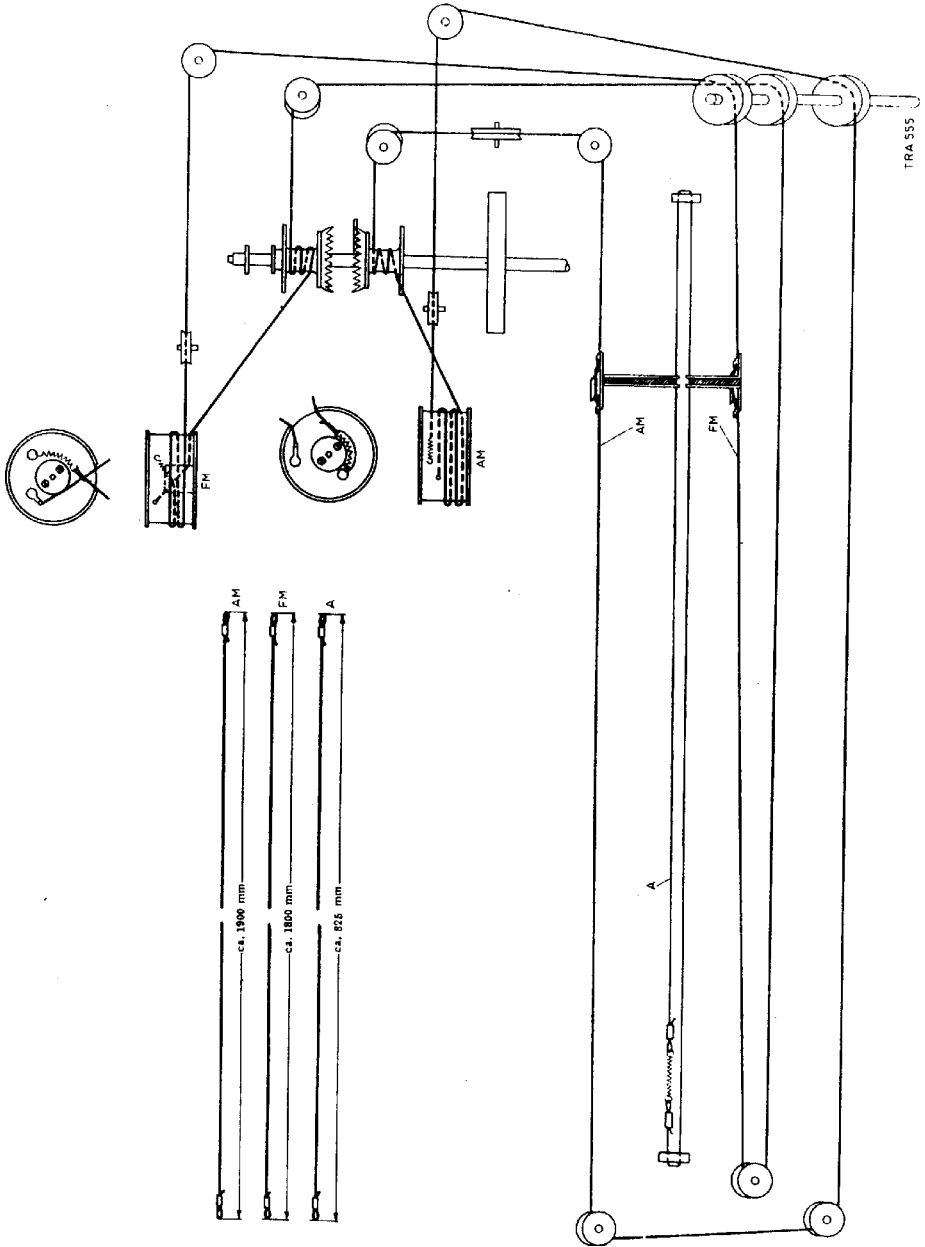
93 742 01.1.90

Serv-o-meum E-a-1 E-a-2 E-a-3	Wave range Golffgebied Wellenbereich Gamme d'ondes Margen de ondas	Pointer at Vijzer op Zeiger auf Aiguille à Aguja en	Signal Signaal Signal M Signal Señal	Trim Afregelen Abgleichen Régler Ajusteese	Indication Aanwijzing Anzeige Indication Indicación	
IP MF ZF (AM) MF FI	MW MG MW FO OH	1550 kc/s	452 kc/s via 33000 pF - g1B2	842,841,837,838	/00-/05	
			460 kc/s via 33000 pF - g1B2	842,841,837,838	/76	
		550 kc/s	452 kc/s	820	/00-/05	
			460 kc/s	820	/76	
HF and oscillator circuit HF en oscillator- kriegen HF- und Oszillator- kreise (AM) Circuits HF et oscillateurs Circuitos de HF y oscilador	MW-MG-MW-FO-OH	550 kc/s	550 kc/s	833,824	Max. output	
		1550 kc/s	1550 kc/s	052,035		
	LW-LG-LW-OO-OL	151 kc/s	151 kc/s	053,825	/00-/05	
		250 kc/s	250 kc/s	036		
		160 kc/s	160 kc/s	834,825	/76	
		380 kc/s	380 kc/s	053,036		
	SW-KC-KW-OC-OC	6,1 Mc/s	6,1 Mc/s	831,823	Max. output	
		11,95 Mc/s	11,95 Mc/s	051,033		
IP MF ZF (FM) MK MF FI	FM	104 Mc/s	10,7 Mc/s ± 15 kc/s via 10000 pF	g1B4	843	Max. D.V.
					845	Max. output
					844	OV D.V.
					845	Max. output
					844	OV D.V.
					g1B5	839,840
	g1B2	835,836				
		MKK	810,827			
RF HF (FM) HF HF	FM	88,2 Mc/s	88,2 Mc/s	S6	Max. output	
		102,6 Mc/s	102,6 Mc/s	C13		
		96 Mc/s	96 Mc/s	C23		

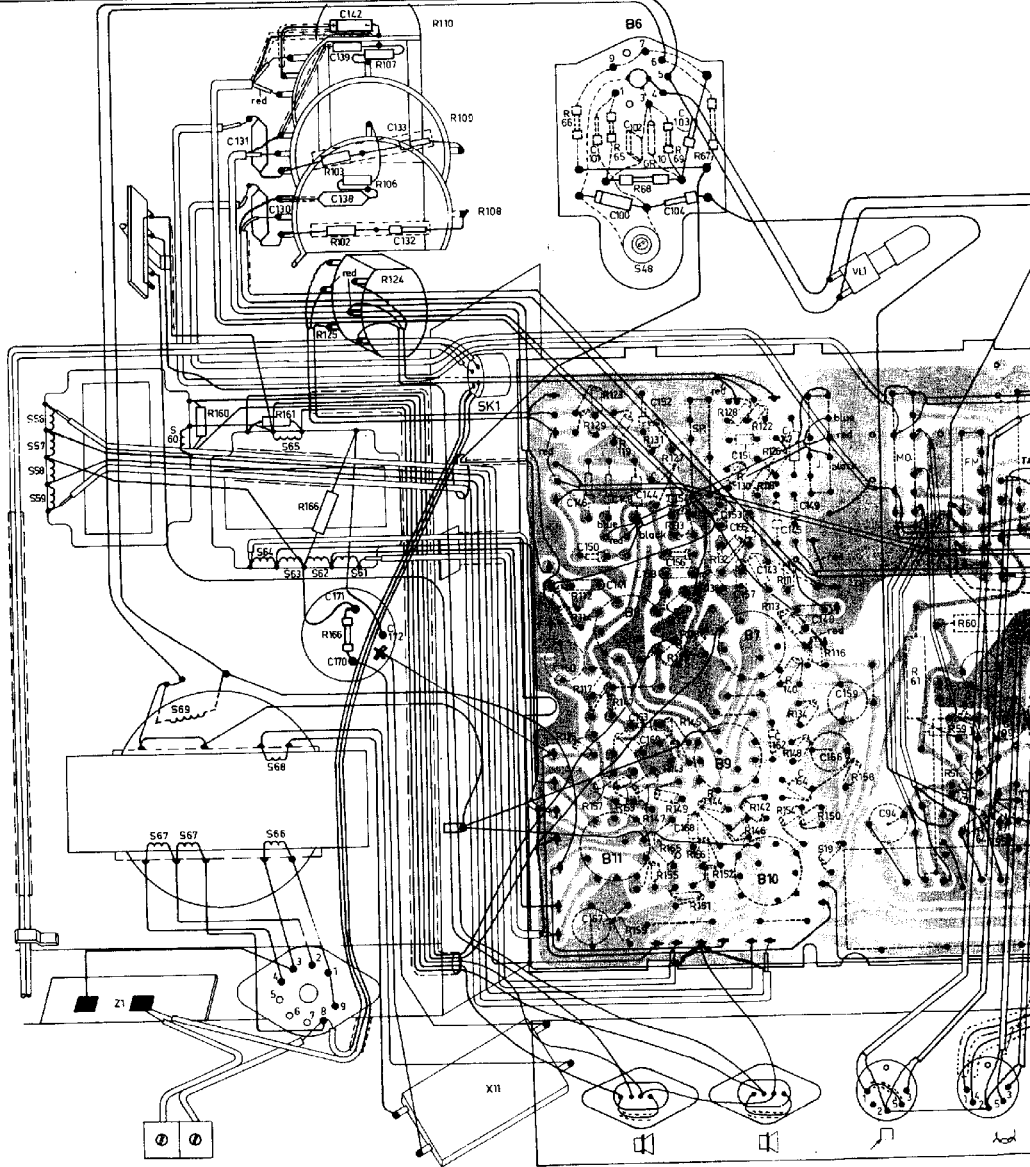
- * Unless otherwise stated, the signals are applied to the aerial socket via a normal dummy-aerial.
Tenzij anders aangegeven worden de signalen via een normale kunstantenne aan de antennebus toegevoerd.
Wenn nicht anders angegeben, werden die Signale der Antennenbuchse über eine normale Kunstantenne zugeführt.
Sauf indication contraire, tous les signaux sont appliqués à la douille d'antenne par l'intermédiaire d'une antenne normale fictive.
Salvo indicación contraria, todas las señales son aplicadas a la hembrilla de antena a través de una antena artificial normal.
- ** When trimming the FM-IP circuits connect a diode voltmeter (D.V.) across R48 via 100 kΩ.
Bij het afregelen van de FM-IP-kriegen een diodevoltmeter (D.V.) via 100 kΩ parallel aan R48 aansluiten.
Beim Abgleichen der UKW-ZF-Kreise einen Diodenvoltmeter (D.V.) parallel an R48 über 100 kΩ anschließen.
En réglant les circuits HF-FM connecter un voltmètre à diode (D.V.) via 100 kΩ sur R48.
Al alinear los circuitos de FI-FM conectar un voltmetro de diodo (D.V.) en paralelo con R48 a través de 100 kΩ.
- *** Move the screening cap of B1 20 mm upwards and apply the signal to this cap.
Trek de afschermingskap van B1 20 mm omhoog en voer het signaal aan deze afschermingskap toe.
Ziehe die Abschirmbuchse von B1 20 mm hinauf und führe das Signal dieser Abschirmbuchse zu.
Tirez le manchon de blindage de B1 de 20 mm vers le haut et appliquez le signal à ce manchon.
Levántese 20 mm el manguito de blindaje de B1 y aplíquese la señal al mismo.



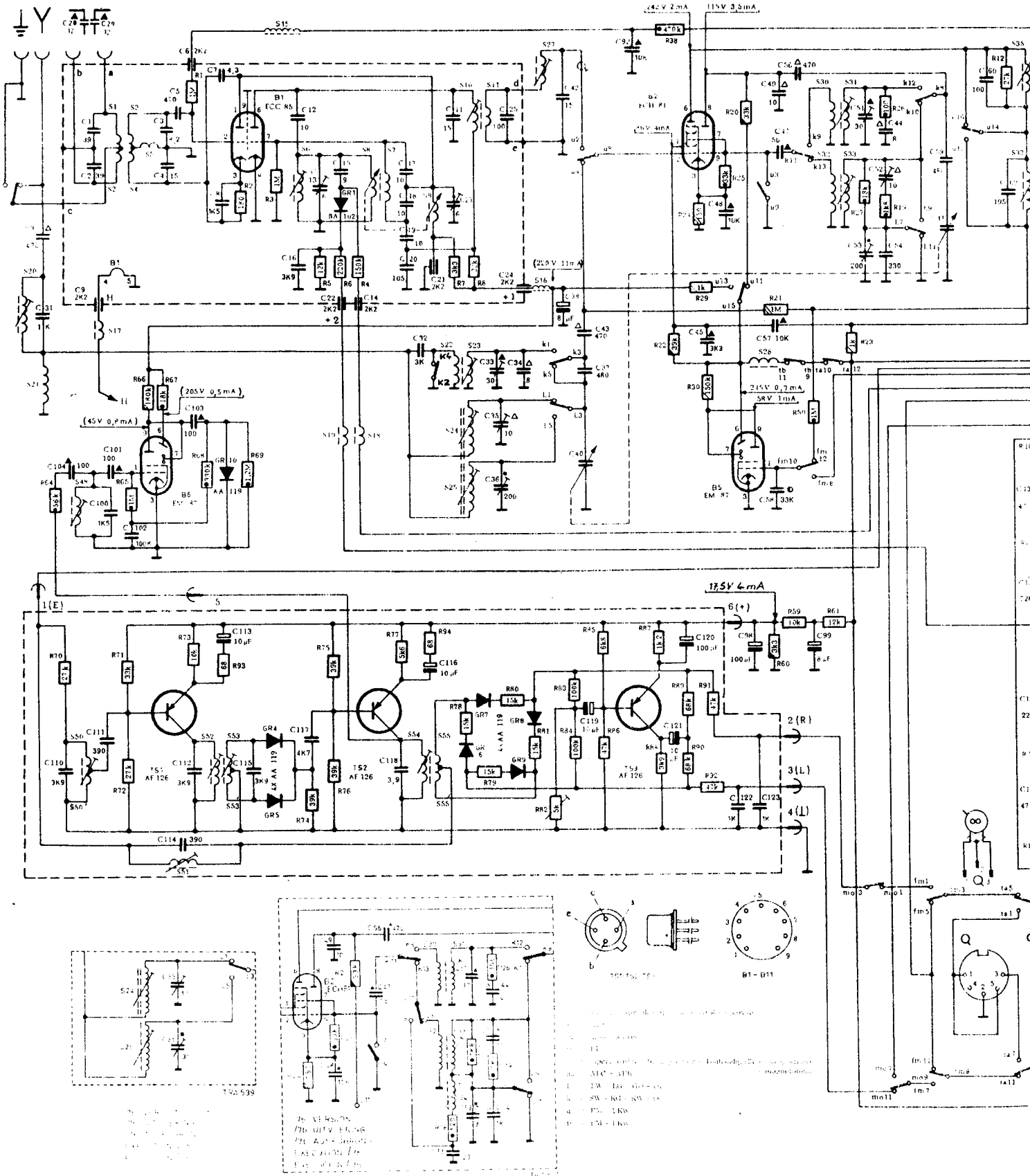




S:56 57 58 59	6767 69 60	85 64 63 62 61 60 56	48	19	67
C:	131 130	139 142 138 120 121 133 102 122	160 146 150 167 141 100 102 104 144 99 76 31 58 156 153 195	112 117 157 85 58 124 161 199 195 131 +133 116 139 128 122 130 118 142 126 116 148 61 60 59 51 64 52 53 100 101	98 83 99 95
C:	160	161 166 125 104 102 166 107 124 110 108	112 117 157 85 58 124 161 199 195 131 +133 116 139 128 122 130 118 142 126 116 148 61 60 59 51 64 52 53 100 101	114 135 153 66 67 69 129 159 147 165 127 137 145 143 149 91 151 156 152 144 146 154 150 111 140 113 134 158	
R:		105 109			



S	20	21	48	17	2	3	5		53	53	15	6	19	18	R	7	54	55	22	24	10		16	27		29	10	31	35	37																																																																																																																																																																																																																	
R	64	70	65	71	66	67	73	68	93	2	3	74	5	8	4	77	94	7	76	78	80	81	82	83	84	85	86	87	88	89	90	91	92	93	94	95	96	97	98	99	100	101	102	103	104	105	106	107	108	109	110	111	112	113	114	115	116	117	118	119	120	121	122	123	124	125	126	127	128	129	130	131	132	133	134	135	136	137	138	139	140	141	142	143	144	145	146	147	148	149	150	151	152	153	154	155	156	157	158	159	160	161	162	163	164	165	166	167	168	169	170	171	172	173	174	175	176	177	178	179	180	181	182	183	184	185	186	187	188	189	190	191	192	193	194	195	196	197	198	199	200																																																																																																		
C	0.31	2.1	2.1	100	102	101	3	6	103	7	117	115	117	12	13	22	15	14	18	17	19	32	23	33	36	25	34	42	43	40	38	37	119	92	121	120	45	48	122	49	38	56	56	51	44	54	57	60	62	11	12	13	14	15	16	17	18	19	20	21	22	23	24	25	26	27	28	29	30	31	32	33	34	35	36	37	38	39	40	41	42	43	44	45	46	47	48	49	50	51	52	53	54	55	56	57	58	59	60	61	62	63	64	65	66	67	68	69	70	71	72	73	74	75	76	77	78	79	80	81	82	83	84	85	86	87	88	89	90	91	92	93	94	95	96	97	98	99	100	101	102	103	104	105	106	107	108	109	110	111	112	113	114	115	116	117	118	119	120	121	122	123	124	125	126	127	128	129	130	131	132	133	134	135	136	137	138	139	140	141	142	143	144	145	146	147	148	149	150	151	152	153	154	155	156	157	158	159	160	161	162	163	164	165	166	167	168	169	170	171	172	173	174	175	176	177	178	179	180	181	182	183	184	185	186	187	188	189	190	191	192	193	194	195	196	197	198	199	200



- 1. 1A - 100K
- 2. 1B - 100K
- 3. 1C - 100K
- 4. 1D - 100K
- 5. 1E - 100K
- 6. 1F - 100K
- 7. 1G - 100K
- 8. 1H - 100K
- 9. 1I - 100K
- 10. 1J - 100K
- 11. 1K - 100K
- 12. 1L - 100K
- 13. 1M - 100K
- 14. 1N - 100K
- 15. 1O - 100K
- 16. 1P - 100K
- 17. 1Q - 100K
- 18. 1R - 100K
- 19. 1S - 100K
- 20. 1T - 100K
- 21. 1U - 100K
- 22. 1V - 100K
- 23. 1W - 100K
- 24. 1X - 100K
- 25. 1Y - 100K
- 26. 1Z - 100K
- 27. 1AA - 100K
- 28. 1AB - 100K
- 29. 1AC - 100K
- 30. 1AD - 100K
- 31. 1AE - 100K
- 32. 1AF - 100K
- 33. 1AG - 100K
- 34. 1AH - 100K
- 35. 1AI - 100K
- 36. 1AJ - 100K
- 37. 1AK - 100K
- 38. 1AL - 100K
- 39. 1AM - 100K
- 40. 1AN - 100K
- 41. 1AO - 100K
- 42. 1AP - 100K
- 43. 1AQ - 100K
- 44. 1AR - 100K
- 45. 1AS - 100K
- 46. 1AT - 100K
- 47. 1AU - 100K
- 48. 1AV - 100K
- 49. 1AW - 100K
- 50. 1AX - 100K
- 51. 1AY - 100K
- 52. 1AZ - 100K
- 53. 1BA - 100K
- 54. 1BB - 100K
- 55. 1BC - 100K
- 56. 1BD - 100K
- 57. 1BE - 100K
- 58. 1BF - 100K
- 59. 1BG - 100K
- 60. 1BH - 100K
- 61. 1BI - 100K
- 62. 1BJ - 100K
- 63. 1BK - 100K
- 64. 1BL - 100K
- 65. 1BM - 100K
- 66. 1BN - 100K
- 67. 1BO - 100K
- 68. 1BP - 100K
- 69. 1BQ - 100K
- 70. 1BR - 100K
- 71. 1BS - 100K
- 72. 1BT - 100K
- 73. 1BU - 100K
- 74. 1BV - 100K
- 75. 1BW - 100K
- 76. 1BX - 100K
- 77. 1BY - 100K
- 78. 1BZ - 100K
- 79. 1CA - 100K
- 80. 1CB - 100K
- 81. 1CC - 100K
- 82. 1CD - 100K
- 83. 1CE - 100K
- 84. 1CF - 100K
- 85. 1CG - 100K
- 86. 1CH - 100K
- 87. 1CI - 100K
- 88. 1CJ - 100K
- 89. 1CK - 100K
- 90. 1CL - 100K
- 91. 1CM - 100K
- 92. 1CN - 100K
- 93. 1CO - 100K
- 94. 1CP - 100K
- 95. 1CQ - 100K
- 96. 1CR - 100K
- 97. 1CS - 100K
- 98. 1CT - 100K
- 99. 1CU - 100K
- 100. 1CV - 100K
- 101. 1CW - 100K
- 102. 1CX - 100K
- 103. 1CY - 100K
- 104. 1CZ - 100K
- 105. 1DA - 100K
- 106. 1DB - 100K
- 107. 1DC - 100K
- 108. 1DD - 100K
- 109. 1DE - 100K
- 110. 1DF - 100K
- 111. 1DG - 100K
- 112. 1DH - 100K
- 113. 1DI - 100K
- 114. 1DJ - 100K
- 115. 1DK - 100K
- 116. 1DL - 100K
- 117. 1DM - 100K
- 118. 1DN - 100K
- 119. 1DO - 100K
- 120. 1DP - 100K
- 121. 1DQ - 100K
- 122. 1DR - 100K
- 123. 1DS - 100K
- 124. 1DT - 100K
- 125. 1DU - 100K
- 126. 1DV - 100K
- 127. 1DW - 100K
- 128. 1DX - 100K
- 129. 1DY - 100K
- 130. 1DZ - 100K
- 131. 1EA - 100K
- 132. 1EB - 100K
- 133. 1EC - 100K
- 134. 1ED - 100K
- 135. 1EE - 100K
- 136. 1EF - 100K
- 137. 1EG - 100K
- 138. 1EH - 100K
- 139. 1EI - 100K
- 140. 1EJ - 100K
- 141. 1EK - 100K
- 142. 1EL - 100K
- 143. 1EM - 100K
- 144. 1EN - 100K
- 145. 1EO - 100K
- 146. 1EP - 100K
- 147. 1EQ - 100K
- 148. 1ER - 100K
- 149. 1ES - 100K
- 150. 1ET - 100K
- 151. 1EU - 100K
- 152. 1EV - 100K
- 153. 1EW - 100K
- 154. 1EX - 100K
- 155. 1EY - 100K
- 156. 1EZ - 100K
- 157. 1FA - 100K
- 158. 1FB - 100K
- 159. 1FC - 100K
- 160. 1FD - 100K
- 161. 1FE - 100K
- 162. 1FF - 100K
- 163. 1FG - 100K
- 164. 1FH - 100K
- 165. 1FI - 100K
- 166. 1FJ - 100K
- 167. 1FK - 100K
- 168. 1FL - 100K
- 169. 1FM - 100K
- 170. 1FN - 100K
- 171. 1FO - 100K
- 172. 1FP - 100K
- 173. 1FQ - 100K
- 174. 1FR - 100K
- 175. 1FS - 100K
- 176. 1FT - 100K
- 177. 1FU - 100K
- 178. 1FV - 100K
- 179. 1FW - 100K
- 180. 1FX - 100K
- 181. 1FY - 100K
- 182. 1FZ - 100K
- 183. 1GA - 100K
- 184. 1GB - 100K
- 185. 1GC - 100K
- 186. 1GD - 100K
- 187. 1GE - 100K
- 188. 1GF - 100K
- 189. 1GG - 100K
- 190. 1GH - 100K
- 191. 1GI - 100K
- 192. 1GJ - 100K
- 193. 1GK - 100K
- 194. 1GL - 100K
- 195. 1GM - 100K
- 196. 1GN - 100K
- 197. 1GO - 100K
- 198. 1GP - 100K
- 199. 1GQ - 100K
- 200. 1GR - 100K

211 00823	Varilla de plexiglass para indicador de FM estéreo	Tige plexiglass pour indicateur FM stéréo	211 00823	Varilla de plexiglass para indicador de FM estéreo
222 00127	Plata de goma	Plaque derrière le cadran	222 00127	Plata de goma
210 00814	Perfil ornamental alrededor de la caja	Tiroir pour régulateur des signés	210 00814	Perfil ornamental alrededor de la caja
43 311 15	Lamp holder	Tiroir pour régulateur des graves	43 311 15	Portalámpara
WE 402 81	Female plug, loudspeaker	Krumme Scheibe für Höhenregler	WE 402 81	Enchufe hembra, altavoz
WE 402 34	Plug, loudspeaker	Platte hinter Skala	WE 402 34	Enchufe macho, altavoz
979/5x180	Female plug, tape recorder + FM	Schieber für Höhenregler	979/5x180	Enchufe hembra, magnetofono
211 00825	Female plug, tape recorder + FM	Schieber für Bassregler	211 00825	Enchufe macho, FM
210 00826	Plug FM	Krumme schiff voor hoge-tonenregelaar	210 00826	Cuadrante (00-/05)
187 00313	FM stereo adapter	Yer voor schief van toetsenregeeling	187 00313	Unidad de FM estereo
210 00823	FM unit	Yer voor schief van lagtonenregeeling	210 00823	Unidad de FM
210 00825	Drum, FM	Knob (17)	210 00825	Tambor, FM
210 00827	Drum, FM	Knob (17)	210 00827	Tambor, FM
211 00841	Knob (1)	Knop (1)	211 00841	Botón (1)
211 00842	Knob (2)	Knop (2)	211 00842	Botón (2)
211 00830	Knob (3-16)	Knop (3-16)	211 00830	Botón (3-16)
108 00245	Push-button (4-15)	Drukkaste (4-15)	108 00245	Botón (4-15)
210 00827	Support (right) for receiver part	Stütze (rechts) für Empfängerteil	210 00827	Soporte (derecha) para la parte del receptor
210 00818	Support (left) for receiver part	Stütze (links) für Empfängerteil	210 00818	Soporte (izquierda) para la parte del receptor
211 00894	Plug (3 p.)	Stecker (3 p.)	211 00894	Enchufe macho (3 p.)
211 00839	Knob (17)	Knop (17)	211 00839	Botón (17)
211 00843	Knob (17)	Knop (17)	211 00843	Botón (17)
211 00826	Ornamental cap for knob	Zierknopf über Knopf (3-16)	211 00826	Caperuza ornamental sobre botón (3-16)
211 00827	Nylon coupling piece for FM switch	Nylonkoppelstück voor FM-schakelaar	211 00827	Acople de nylon para conmutador de FM
211 00828	Nylon coupling piece for the other switches	Nylonkoppelstück voor de andere schakelaars	211 00828	Acople de nylon para los demás conmutadores
211 00829	Gear wheel on tuning spindle	Tandwiel op afstemsas	211 00829	Rueda dentada sobre eje sintonización
210 00824	Bowden cable for FM/AM change over	Bowdenkabel voor FM/AM-omschakeling	210 00824	Cable Bowden para conmutación de FM/AM
211 00831	Pointer, AM	Wijzer, AM	211 00831	Aguja, AM
211 00832	Pointer, FM	Wijzer, FM	211 00832	Aguja, FM
072 00095	Mains switch	Afgeschakelaar	072 00095	Interruptor de red
WE 227 29	Knob, voltage adapter	Knop, spanningswähler	WE 227 29	Botón, selector de tensión
46 865 07	Plate behind dial	Plaat achter schaal	46 865 07	Placa detrás cuadrante
211 00824	Slider for treble control	Schuif voor hoge-tonenregelaar	211 00824	Control deslizante para control de graves
211 00834	Slider for bass control	Schuif voor lagtonenregelaar	211 00834	Control deslizante para control de graves
211 00835	Curved disc for treble and bass control	Kromme schiff voor hoge- en lagtonenregelaar	211 00835	Disco curvado para control de agudas y graves
211 00836	Spring for slider of treble control	Yer voor schief van toetsenregeeling	211 00836	Resorte para placa deslizante de control de agudas
211 00837	Spring for slider of bass control	Yer voor schief van lagtonenregeeling	211 00837	Resorte para placa deslizante de control de graves

